
Ministerstwo Gospodarki

DEPARTAMENT STRATEGII I ANALIZ

Warszawa, 2 grudnia 2014 r.

Misją Ministerstwa Gospodarki jest stworzenie najlepszych w Europie warunków prowadzenia działalności gospodarczej

Informacja na temat nakładów inwestycyjnych w okresie trzech kwartałów 2014 roku

Poczynając od II półrocza 2013 roku nastąpiła poprawa sytuacji gospodarczej Polski. W II półroczu 2013 roku PKB wzrósł o ok. 2,5% a w okresie I-IX 2014 tempo wzrostu jeszcze przyspieszyło osiągając ok. 3,4%.

Podobne tendencje występują także w dziedzinie inwestowania. Po czterech kolejnych kwartałach, w których następowały bezwzględne spadki nakładów brutto na środki trwałe (II półrocze 2012 roku i I półrocze 2013 roku), poczynając od III kwartału 2013 roku nakłady (w cenach stałych) wzrastają. W II półroczu 2013 roku wzrosły o ok. 2%, a w okresie trzech kwartałów 2014 roku już o 9,8% (w analogicznym okresie 2013 roku notowano spadek o 0,3%).

Tempo wzrostu nakładów inwestycyjnych realizowanych przez przedsiębiorstwa jest wyższe niż inwestycji ogółem, co wynika z ograniczenia zakresu inwestycji publicznych. Inwestycje przedsiębiorstw wzrosły w okresie I-IX 2014 roku o 15,0% wobec wzrostu o 2,2% przed rokiem (w cenach stałych)¹.

Potencjalne możliwości samofinansowania inwestycji przez przedsiębiorców są w dalszym ciągu duże, chociaż nieco mniejsze niż przed rokiem. Zmniejszenie możliwości samofinansowania nakładów nadwyżką inwestycyjną wynika z relatywnie wysokiej dynamiki inwestycji, szybszej zarówno od dynamiki nadwyżki inwestycyjnej, jak i przyrostu środków pozostających w dyspozycji przedsiębiorców.

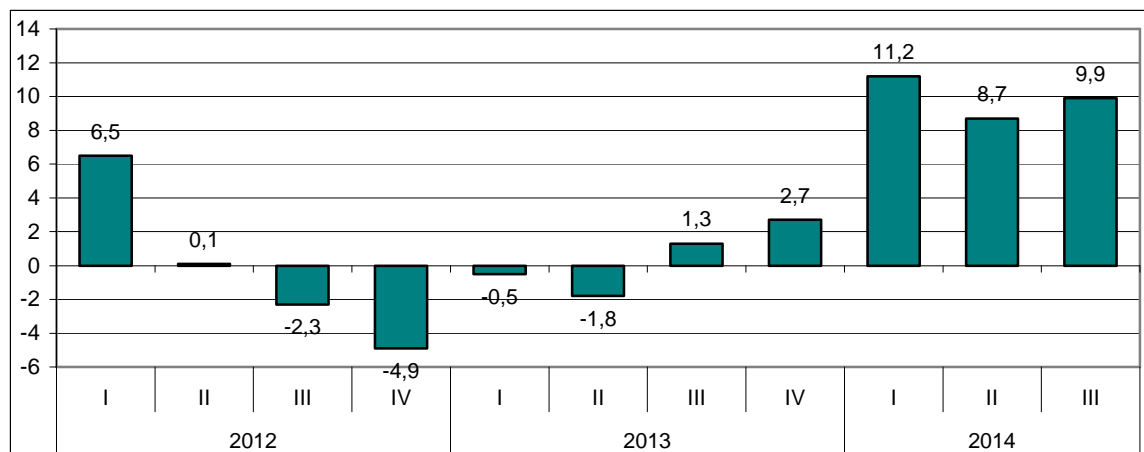
Mimo występującej poprawy sytuacji gospodarczej, prognozy dotyczące kształtowania się koniunktury w kolejnych kwartałach obarczone są znaczną skalą niepewności, głównie ze względu na napiętą sytuację międzynarodową. W takich okolicznościach przewidywania co do tempa wzrostu inwestycji muszą pozostać ostrożne, tym bardziej że relatywnie wysoka dynamika inwestycji notowana w okresie trzech kwartałów 2014 roku w kolejnych kwartałach tego okresu była dość zróżnicowana.

¹ Dynamika inwestycji przedsiębiorstw w cenach stałych jest wyższa od dynamiki w cenach bieżących ze względu na utrzymującą się spadkową tendencję cen nakładów inwestycyjnych. W okresie I-IX 2014 roku wzrostowi inwestycji w cenach bieżących o 12,9% towarzyszył jednoczesny spadek cen nakładów inwestycyjnych o 1,6%.

1. Nakłady brutto na środki trwałe

Po bezwzględnych spadkach nakładów brutto na środki trwałe (w cenach stałych) obserwowanych w dwóch ostatnich kwartałach 2012 roku oraz dwóch pierwszych kwartałach 2013 roku, w III kwartale 2013 roku nastąpiło odwrócenie tej negatywnej tendencji – nakłady zaczęły wzrastać. Wyraźny wzrost (ponad 10%) odnotowano dopiero w I kwartale 2014 roku. W okresie trzech kwartałów 2014 roku nakłady wzrosły o 9,8% wobec spadku o 0,3% notowanego rok wcześniej.

Kwartalne zmiany nakładów brutto na środki trwałe (ceny stałe w %)



2. Nakłady inwestycyjne podmiotów gospodarczych²

Szybsza dynamika nakładów ma miejsce w przypadku inwestycji dokonywanych przez przedsiębiorstwa. W I kwartale 2014 roku nastąpił ich wzrost (w cenach stałych) o 16,3%. W okresie I-IX 2014 nakłady wzrosły o 15,0% wobec 2,2% wzrostu rok wcześniej.

Poniesione przez podmioty gospodarcze nakłady inwestycyjne zamknęły się w okresie I-IX 2014 roku kwotą 75,3 mld zł i w cenach bieżących wzrosły o 12,9% (przed rokiem notowano wzrost o 0,6%).

W strukturze technicznej nakładów dominowały, podobnie jak przed rokiem, nakłady na maszyny i urządzenia z udziałem 46,3% (47,2% w roku ubiegłym) oraz na budynki i budowlę 39,9% (39,7% przed rokiem). Nakłady na środki transportu stanowiły 12,5% wobec 12,1% rok wcześniej.

Tabela 1. Nakłady inwestycyjne w kolejnych kwartałach lat 2012 - 2014 (mln zł, ceny bieżące)

Kwartał	2012	2013	2014	Zmiana w %	
				2013/2012	2014/2013
I kwartał	17 641	17 103	19 503	-3,0	14,0
II kwartał	23 877	23 894	26 509	0,1	10,9
III kwartał	24 741	25 669	29 275	3,8	14,0
IV kwartał	33 460	37 395	x	11,8	x
Rok	99 719	104 061	x	4,4	x

² Dotyczy podmiotów, w których liczba pracujących przekracza 49 osób. W rozdziale tym wskaźniki dynamiki i struktury (jeżeli nie zaznaczono inaczej) liczone są z cen bieżących.

Nakłady zwiększyły się w sześciu spośród siedmiu analizowanych sekcji gospodarki (przed rokiem inwestycje wzrosły w trzech sekcjach). Jedyną sekcją, w której nastąpił spadek inwestycji (o 9,2%) było górnictwo i wydobywanie. W sekcji tej spadek nakładów notowano także w ubiegłym roku. Ponad 20-proc. wzrost nakładów dotyczył wytwarzania i zaopatrywania w energię elektryczną, gaz, parę wodną i gorącą wodę oraz transportu i gospodarki magazynowej.

Tabela 2. Nakłady inwestycyjne w sekcjach oraz ich dynamika i struktura w okresie I-IX 2013 i 2014 roku

	Nakłady (mln zł)		Dynamika (%)		Struktura (%)	
	2013	2014	2013/2012	2014/2013	2013	2014
Ogółem	66 666	75 287	100,6	112,9	100,0	100,0
B	4 786	4 348	98,7	90,8	7,2	5,8
C	21 880	24 980	101,5	114,2	32,8	33,2
D	10 799	12 830	100,0	118,8	16,2	17,0
E	2 730	3 490	95,0	127,9	4,1	4,6
F	1 451	1 540	82,3	106,2	2,2	2,0
G	6 384	7 001	97,1	109,7	9,6	9,3
H	8 281	9 977	111,9	120,5	12,4	13,3

- B - górnictwo i wydobywanie,
- C - przetwórstwo przemysłowe,
- D - wytwarzanie i zaopatrywanie w energię elektryczną, gaz, parę wodną i gorącą wodę,
- E - dostawa wody, gospodarowanie ściekami i odpadami, rekultywacja,
- F - budownictwo,
- G - handel i naprawy,
- H - transport i gospodarka magazynowa.

Spośród 22 badanych działów przemysłu przetwórczego wzrost inwestycji odnotowano w piętnastu (przed rokiem w ośmiu). Najwyższy wzrost miał miejsce w produkcji skór i wyrobów skórzanych (prawie trzykrotny) oraz produkcji koksu i produktów rafinacji ropy naftowej (ponad dwukrotny). Wysoką dynamiką nakładów charakteryzowały się także produkcja wyrobów tekstylnych (wzrost o 63%) oraz produkcja odzieży (wzrost o 57%). Głęboki spadek nakładów nastąpił w produkcji wyrobów z pozostałych mineralnych surowców niemetalicznych (o 24%) i w produkcji urządzeń elektrycznych (o 19%).

3. Inwestycje rozpoczęte

W okresie I-IX 2014 roku rozpoczęto ponad 142 tys. nowych zadań inwestycyjnych, o 10,4% więcej niż rok wcześniej. Ich wartość kosztorysowa wyniosła 35,2 mld zł wykazując spadek w stosunku do roku ubiegłego o 2,3%.

Spośród siedmiu badanych sekcji wzrost wartości kosztorysowej odnotowano w trzech (przed rokiem w pięciu). Najwyższy wzrost miał miejsce w wytwarzaniu i zaopatrywaniu w energię elektryczną, gaz, gorącą wodę i parę wodną (o 28,6%) oraz w przemyśle przetwórczym (o 24,2%). Głęboki spadek wystąpił w górnictwie i wydobywaniu (ponad 60%).

Tabela 3. Wartość kosztorysowa rozpoczętych inwestycji w sekcjach oraz ich dynamika i struktura w okresie I-IX 2013 i 2014 roku

	Wartość (mln zł)		Dynamika (%)		Struktura (%)	
	2013	2014	2013/2012	2014/2013	2013	2014
Ogółem	36 004	35 188	116,2	97,7	100,0	100,0
B	2 183	825	194,2	37,8	6,1	2,3
C	9 737	12 091	105,6	124,2	27,0	34,4
D	11 113	9 729	129,7	87,6	30,9	27,6
E	1 442	1 854	89,6	128,6	4,0	5,3
F	157	170	62,4	108,0	0,4	0,5
G	3 155	2 878	110,7	91,2	8,8	8,2
H	4 636	3 966	115,0	85,5	12,9	11,3

4. Potencjalne możliwości samofinansowania inwestycji

Wzrostowi nadwyżki inwestycyjnej³ wygenerowanej w okresie trzech kwartałów 2014 roku (o 5,8%) towarzyszył równoczesny wzrost nakładów inwestycyjnych (o 12,9%). W rezultacie potencjalne możliwości samofinansowania inwestycji obniżyły się. Przed rokiem nadwyżką inwestycyjną można było sfinansować nakłady 2,2-krotnie wyższe od poniesionych faktycznie, podczas gdy w roku bieżącym wyższe 2-krotnie. Wzrost nadwyżki inwestycyjnej był efektem zarówno zwiększonej amortyzacji (o 3,0%), jak i zysku netto (o 7,7%)

Niezależnie od zaprezentowanego wyżej rachunku, w dyspozycji przedsiębiorców pozostają w dalszym ciągu znaczne środki pieniężne (inwestycje krótkoterminowe). Na koniec września 2014 roku środki te przekraczały 182 mld zł i były o 8,4% wyższe niż rok wcześniej. Umożliwiłyby one sfinansowanie 2,4-krotnie wyższych nakładów od poniesionych faktycznie (przed rokiem relacja wynosiła 2,5).

Tabela 4. Potencjalne możliwości samofinansowania inwestycji w I półroczu 2013 i 2014 roku nadwyżką inwestycyjną lub środkami finansowymi będącymi w dyspozycji przedsiębiorców

L. p.	Treść	2013	2014	Dynamika (4 : 3)
		w mln zł	w mln zł	w %
1	2	3	4	5
1	Wynik netto (3-2)	70 297	74 488	106,0
2	Strata netto	15 827	18 307	115,7
3	Zysk netto	86 124	92 795	107,7
4	Amortyzacja	58 312	60 073	103,0
5	Nadwyżka inwestycyjna (3 + 4)	144 436	152 868	105,8
6	Nakłady inwestycyjne	66 666	75 287	112,9
7	Relacja (5 : 6)	2,17	2,03	x
8	Inwestycje krótkoterminowe	168 005	182 049	108,4
9	Relacja (8 : 6))	2,52	2,42	x

³ Nadwyżka inwestycyjna jest sumą zysku netto i amortyzacji