
Ministerstwo Gospodarki

DEPARTAMENT STRATEGII I ANALIZ

Warszawa, 2 września 2014 r.

Misją Ministerstwa Gospodarki jest stworzenie najlepszych w Europie warunków prowadzenia działalności gospodarczej

Informacja

na temat nakładów inwestycyjnych w I półroczu 2014 roku

Poczynając od II półrocza 2013 roku nastąpiła poprawa sytuacji gospodarczej Polski. W II półroczu 2013 roku PKB wzrósł o ponad 2%, a w 2014 tempo wzrostu przyspieszyło osiągając 3,4%.

Podobne tendencje występują także w dziedzinie inwestowania. Po czterech kolejnych kwartałach, w których następowały bezwzględne spadki nakładów brutto na środki trwałe, poczynając od III kwartału 2013 roku nakłady (w cenach stałych) wzrastają. W II półroczu 2013 roku wzrosły o niespełna 2%, a w I półroczu 2014 roku już o 9,3% (w I półroczu 2013 roku notowano spadek o 2,9%).

Tempo wzrostu nakładów inwestycyjnych realizowanych przez przedsiębiorstwa jest wyższe niż inwestycji ogółem, co wynika z istotnego ograniczenia zakresu inwestycji publicznych. Inwestycje przedsiębiorstw wzrosły w I półroczu 2014 roku o 14,4% wobec wzrostu o 0,2% przed rokiem (w cenach stałych). Dynamika inwestycji przedsiębiorstw w cenach stałych jest wyższa od dynamiki w cenach bieżących ze względu na utrzymującą się spadkową tendencję cen nakładów inwestycyjnych. W I półroczu 2014 roku wzrostowi inwestycji w cenach bieżących o 12,2% towarzyszył jednoczesny spadek cen nakładów inwestycyjnych o 1,7%.

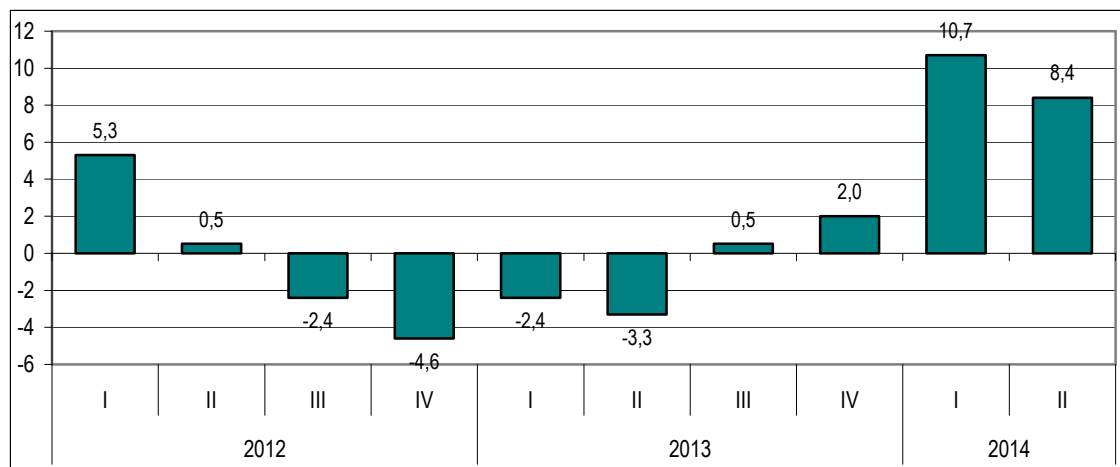
Potencjalne możliwości samofinansowania inwestycji przez przedsiębiorców są w dalszym ciągu duże, chociaż nieco mniejsze niż przed rokiem. Zmniejszenie możliwości samofinansowania nakładów nadwyżką inwestycyjną wynika z relatywnie wysokiej dynamiki inwestycji, szybszej zarówno od dynamiki nadwyżki inwestycyjnej, jak i przyrostu środków pozostających w dyspozycji przedsiębiorców.

Mimo występującej poprawy sytuacji gospodarczej, prognozy dotyczące kształtowania się koniunktury w kolejnych kwartałach obarczone są znaczną skalą niepewności, głównie ze względu na napiętą sytuację międzynarodową. W takich okolicznościach przewidywania co do dynamiki inwestycji muszą pozostać ostrożne, tym bardziej że ich dynamika w II kwartale 2014 w porównaniu z kwartałem poprzednim nieznacznie osłabła.

1. Nakłady brutto na środki trwałe

Po bezwzględnych spadkach nakładów brutto na środki trwałe (w cenach stałych) obserwowanych w dwóch ostatnich kwartałach 2012 roku oraz dwóch pierwszych kwartałach 2013 roku, w III kwartale 2013 roku nastąpiło odwrócenie tej negatywnej tendencji – nakłady zaczęły wzrastać. Wyraźny wzrost (ponad 10%) odnotowano dopiero w I kwartale 2014 roku. W całym I półroczu 2014 roku nakłady wzrosły o 9,3% wobec spadku o 2,9% notowanego rok wcześniej.

Kwartalne zmiany nakładów brutto na środki trwałe (ceny stałe w %)



2. Nakłady inwestycyjne podmiotów gospodarczych¹

Szybsza dynamika nakładów ma miejsce w przypadku inwestycji dokonywanych przez przedsiębiorstwa. W I kwartale 2014 roku nastąpił ich wzrost (w cenach stałych) o 16,3%. W II kwartale podobnie jak w przypadku inwestycji ogółem dynamika spowolniła. W okresie I półrocza nakłady wzrosły o 14,4% wobec 0,2% wzrostu rok wcześniej.

Poniesione przez podmioty gospodarcze nakłady inwestycyjne zamknęły się w I półroczu 2014 roku kwotą 46,0 mld zł i w cenach bieżących wzrosły o 12,2% (przed rokiem notowano spadek o 1,3%). W strukturze technicznej nakładów dominowały, podobnie jak przed rokiem, nakłady na maszyny i urządzenia z udziałem 46,6% (48,3% w roku ubiegłym) oraz na budynki i budowle 38,3% (37,8% przed rokiem). Nakłady na środki transportu stanowiły 13,6% wobec 12,8% rok wcześniej.

Tabela 1. Nakłady inwestycyjne w kolejnych kwartałach lat 2012 - 2014 (mln zł, ceny bieżące)

Kwartał	2012	2013	2014	Zmiana w %	
				2013/2012	2014/2013
I kwartał	17 641	17 103	19 503	-3,0	14,0
II kwartał	23 877	23 894	26 509	0,1	10,9
III kwartał	24 741	25 669	x	3,8	x
IV kwartał	33 460	37 395	x	11,8	x
Rok	99 719	104 061	x	4,4	x

¹ Dotyczy podmiotów, w których liczba pracujących przekracza 49 osób. W rozdziale tym wskaźniki dynamiki i struktury (jeżeli nie zaznaczono inaczej) liczone są z cen bieżących.

Nakłady zwiększyły się w sześciu spośród siedmiu analizowanych sekcji gospodarki (przed rokiem inwestycje wzrosły w trzech sekcjach). Jedyną sekcją, w której nastąpił spadek inwestycji (o 2,1%) było górnictwo i wydobywanie. Ponad 20-proc. wzrost nakładów dotyczył wytwarzania i zaopatrywania w energię elektryczną, gaz, parę wodną i gorącą wodę, handlu i napraw oraz transportu i gospodarki magazynowej.

Tabela 2. Nakłady inwestycyjne w sekcjach oraz ich dynamika i struktura w I półroczu 2013 i 2014 roku

	Nakłady (mln zł)		Dynamika (%)		Struktura (%)	
	2013	2014	2013/2012	2014/2013	2013	2014
Ogółem	40 997	46 012	98,7	112,2	100,0	100,0
B	2 957	2 895	93,8	97,9	7,2	6,3
C	13 889	15 278	104,0	110,0	33,9	33,2
D	6 315	7 253	100,4	114,9	15,4	15,8
E	1 482	1 840	84,8	124,1	3,6	4,0
F	931	1 076	85,2	115,6	2,3	2,3
G	3 943	4 819	91,5	122,2	9,6	10,5
H	4 820	5 879	104,9	122,0	11,8	12,8

- B - górnictwo i wydobywanie,
- C - przetwórstwo przemysłowe,
- D - wytwarzanie i zaopatrywanie w energię elektryczną, gaz, parę wodną i gorącą wodę,
- E - dostawa wody, gospodarowanie ściekami i odpadami, rekultywacja,
- F - budownictwo,
- G - handel i naprawy,
- H - transport i gospodarka magazynowa.

Spośród 22 badanych działów przemysłu przetwórczego wzrost inwestycji odnotowano w trzynastu (przed rokiem w dziewięciu). Najwyższy wzrost (prawie trzykrotny) miał miejsce w produkcji koksu i produktów rafinacji ropy naftowej. Wysoką dynamiką nakładów charakteryzowały się także działy przemysłu lekkiego: produkcja odzieży oraz produkcja skór i wyrobów ze skór (wzrost około 2,2-krotny) oraz produkcja wyrobów tekstylnych (wzrost o 92%). W czterech działach spadki nakładów przekraczały 20%: w produkcji papieru i wyrobów z papieru, produkcji wyrobów z pozostałych mineralnych surowców niemetalicznych, produkcji komputerów, wyrobów elektronicznych i optycznych oraz w produkcji urządzeń elektrycznych.

3. Inwestycje rozpoczęte

W I półroczu 2014 roku rozpoczęto ponad 89 tys. nowych zadań inwestycyjnych, o 10,7% więcej niż rok wcześniej. Ich wartość kosztorysowa wyniosła 21,9 mld zł wykazując spadek w stosunku do roku ubiegłego o 8,3%.

Spośród siedmiu badanych sekcji wzrost wartości kosztorysowej, podobnie jak przed rokiem odnotowano w czterech. Najwyższy wzrost miał miejsce w wytwarzaniu i zaopatrywaniu w energię elektryczną, gaz, gorącą wodę i parę wodną (o 33,5%). Głębokie spadki nakładów wystąpiły w górnictwie i wydobywaniu (ponad 60%) oraz w transporcie i gospodarce magazynowej (ponad 50%).

Tabela 3. Wartość kosztorysowa rozpoczętych inwestycji w sekcjach oraz ich dynamika i struktura w I półroczu 2013 i 2014 roku

	Wartość (mln zł)		Dynamika (%)		Struktura (%)	
	2013	2014	2013/2012	2014/2013	2013	2014
Ogółem	23 904	21 922	112,8	91,7	100,0	100,0
B	1 905	712	201,6	37,4	8,0	3,2
C	6 552	6 981	102,9	106,6	27,4	31,8
D	6 856	7 128	106,2	104,0	28,7	32,5
E	909	1 214	83,7	133,5	3,8	5,5
F	120	123	75,0	102,8	0,5	0,6
G	1 949	1 839	99,2	94,4	8,2	8,4
H	3 291	1 485	180,4	45,1	13,8	6,8

4. Potencjalne możliwości samofinansowania inwestycji

Wzrostowi nadwyżki inwestycyjnej² wygenerowanej w I półroczu 2014 roku (o 2,7%) towarzyszył równoczesny wzrost nakładów inwestycyjnych (o 12,2%). W rezultacie potencjalne możliwości samofinansowania inwestycji obniżyły się. Przed rokiem nadwyżką inwestycyjną można było sfinansować nakłady 2,4-krotnie wyższe od poniesionych faktycznie, podczas gdy w roku bieżącym wyższe 2,2-krotnie. Wzrost nadwyżki inwestycyjnej był efektem zarówno zwiększonej amortyzacji (o 3,2%) jak i zysku netto (o 2,3%)

Niezależnie od zaprezentowanego wyżej rachunku, w dyspozycji przedsiębiorców pozostają w dalszym ciągu znaczne środki pieniężne (inwestycje krótkoterminowe). Na koniec I półrocza 2014 roku środki te przekraczały 178 mld zł i były o 3,3% wyższe niż rok wcześniej. Umożliwiłyby one sfinansowanie 3,9-krotnie wyższych nakładów od poniesionych faktycznie (przed rokiem relacja wynosiła 4,2).

Tabela 4. Potencjalne możliwości samofinansowania inwestycji w I półroczu 2013 i 2014 roku nadwyżką inwestycyjną lub środkami finansowymi będącymi w dyspozycji przedsiębiorców

L. p.	Treść	2013	2014	Dynamika (4 : 3)
		w mln zł	w mln zł	w %
1	2	3	4	5
1	Wynik netto (3-2)	45 442	46 130	101,5
2	Strata netto	14 200	14 902	104,9
3	Zysk netto	59 642	61 032	102,3
4	Amortyzacja	38 638	39 883	103,2
5	Nadwyżka inwestycyjna (3 + 4)	98 280	100 915	102,7
6	Nakłady inwestycyjne	40 997	46 012	112,2
7	Relacja (5 : 6)	2,40	2,19	x
8	Inwestycje krótkoterminowe	172 470	178 196	103,3
9	Relacja (8 : 6))	4,21	3,87	x

² Nadwyżka inwestycyjna jest sumą zysku netto i amortyzacji